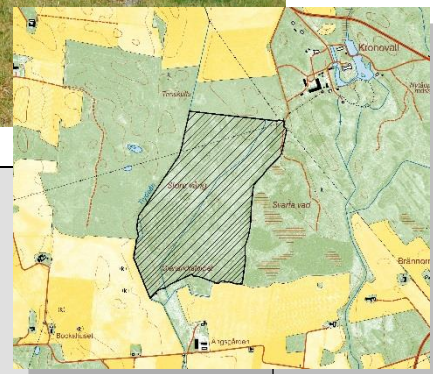




Bevarandeplan för Natura 2000-området Kronovall SE0420285



Kronovall Foto: Gunilla Davidsson Lundh



Grunduppgifter om Natura 2000-området

Län:	Skåne
Kommun:	Tomelilla
Läge:	3,4 km från kyrkan i Skåne-Tranås
Markägare:	Enskilda
Areal:	50,1 hektar
Skyddsform:	Naturresevat, Kronovalls Store vång, 2010-04.
Bakgrund:	pSCI beslutat av Regeringen 2000-07. SCI fastställt av EU-kommissionen 2004-12. SAC fastställt av Regeringen 2011-03. Bevarandeplan fastställd & kungjord av Länstyrelsen Skåne 2018-12-20 respektive 2018-12-21.
Reviderad:	2018- 12.

Vad betyder Natura 2000?

EU bygger ett nätverk av områden med skyddsvärd natur som kallas Natura 2000. Syftet är att EU:s medlemsländer ska ta ett gemensamt ansvar för att bevara arter och naturtyper som förekommer i Europa. Natura 2000 har tillkommit med stöd av två EG-direktiv; Fågeldirektivet (EU-rådets direktiv 2009/147/EG av den 30 november 2009) om bevarande av vilda fåglar och Habitatdirektivet (EU-rådets direktiv 92/43/EEG av den 21 maj 1992) om bevarande av livsmiljöer samt vilda djur och växter senast ändrat genom direktiv 2006/105/EG. Nätverket byggs upp av områden som föreslås av regeringen och som antas av kommissionen. Direktiven har sin grund i Bernkonventionen som var först med att rättsligt skydda arter och deras livsmiljöer i Europa. EU-direktiven bygger på nya kunskaper och inför principen att bevara naturtyper för deras egen skull och inte enbart för att de utgör hemvist för vissa arter. Habitat- och fågeldirektivet är EU:s bidrag till bevarandet av den biologiska mångfalden så som det lades fast i Konventionen om biologisk mångfald i Rio de Janeiro 1992.

Sverige har ett särskilt ansvar för att skydda och vårda de områden som är föreslagna att ingå eller som ingår i Natura 2000 och detta regleras i den svenska lagstiftningen i Miljöbalken med tillhörande Förordning om områdesskydd m m. Det innebär att åtgärder som kan inverka negativt på bevarandestatus för preciserade habitat eller arter inom Natura 2000-området kräver tillstånd enligt miljöbalken med tillhörande förordningar.

Vad är en bevarandeplan?

Till varje Natura 2000-område ska det finnas en bevarandeplan. Den ger en beskrivning av området och dess naturvärden och vilken skötsel som behövs för att dessa naturvärden ska finnas kvar långsiktigt. Bevarandeplanen innehåller också en beskrivning av vilka verksamheter och åtgärder som kan hota de arter och livsmiljöer som ska skyddas i Natura 2000-området. Bevarandeplanen innehåller viktig information som används som underlag vid samråd och tillståndsprövningar av verksamheter och åtgärder inom Natura 2000-området. I bevarandeplanen redovisas gränser, naturtyper och arter enligt bästa tillgängliga kunskap. I de fall där ny kunskap har tillkommit, har Länsstyrelsen för avsikt att föreslå dessa ändringar till regeringen när nästa tillfälle ges. Vid tillståndsprövning utgår man ifrån i verkligheten förekommande naturtyper, varför det är nödvändigt att bevarandeplanerna redovisar dessa, även om de inte har hunnit beslutas av regeringen. Om ett Natura 2000-område också ingår i ett annat områdesskydd, t.ex. naturreservat, finns det gällande föreskrifter för området, dessa finns att läsa i beslutet till naturreservatet samt i skötselplanen. Bevarandeplanen för Natura 2000-området hänvisar i mycket till skötselplanen och utgör därför en enklare form av bevarandeplan. Bäst läses de tre dokumenten tillsammans.

Vad är en Natura 2000-art eller en typisk art?

Bevarandeplanen redovisar flera kategorier av arter. *Natura 2000-arter* är utpekade skyddade arter som listas i art- och habitatdirektivets bilaga 2 eller i fågeldirektivets bilaga 1. Bevarandeplanen ska ha med bevarandemål för dessa arter. Tillstånd krävs alltid för åtgärder som riskerar att påverka dessa arter negativt. *Typiska arter* är indikatorarter vars förekomst

indikerar gynnsamt tillstånd för en utpekad naturtyp. *Karaktäristiska arter* ska stödja tolkningen av en viss naturtyp. Arter kan vara både typiska och karaktäristiska. *Prioriterade arter* och naturtyper är de arter/naturtyper som är utpekats som mest hotade enligt art- och habitatdirektivet och vars utbredning huvudsakligen ligger inom EU:s territorium, de är markerade med en asterisk. Dessa prioriteringar ska skiljas från de prioriteringar av arter och naturtyper som görs i bevarandeplanen när åtgärder prioriteras för att arten eller naturtypen ska få gynnsam bevarandestatus. Rödlistade arter är en sammanställning av arters status när det gäller risk att dö ut inom ett lands gränser. En nationell *rödlista* publiceras vart femte år av ArtDatabanken och finns för denna bevarandeplan förtecknad i boken *Rödlistade arter i Sverige 2015*. *Fridlysta arter* är förtecknade i Artskyddsförordningen. Det är förbjudet att plocka, fånga, döda, eller på annat sätt samla in eller skada vissa växter och djur. *Ågp-arter* är hotade arter med ett särskilt åtgärdsprogram för att förbättra artens överlevnadsmöjligheter.

Vad är bevarandestatus?

Natura 2000 innebär att alla EU-länder ska vidta åtgärder för att naturtyper och arter som utpekats ska ha *gynnsam bevarandestatus*. Det innebär att man ska försäkra sig om att de utpekade naturtyperna och arterna finns kvar långsiktigt i Europa. För en naturtyp kan *gynnsam bevarandestatus* innebära att man bevarar de strukturer och funktioner som finns i naturtypen och att de arter som är typiska för naturtypen finns kvar i livskraftiga populationer. För en art innebär *gynnsam bevarandestatus* att arten finns i livskraftiga populationer och att förekomsten av dess livsmiljö är tillräcklig. I bevarandeplanen anses fullgod bevarandestatus vara densamma som gynnsam.

Viktigt att tänka på

För att inte skada Natura 2000 områdets naturvärden krävs tillstånd för verksamheter eller åtgärder som på ett betydande sätt kan påverka miljön i ett Natura 2000 område. Detta gäller oavsett om ingreppet sker inom eller utanför ett Natura 2000-område. Alla som planerar att utföra en åtgärd som man tror kan påverka ett områdes naturvärden ska på ett tidigt stadium kontakta Länsstyrelsen. Det underlättar eventuell tillståndsprövning som Länsstyrelsen ska göra. När det gäller åtgärder på skogsmark ska istället Skogsstyrelsen kontaktas. Bevarandeplanen för ett Natura 2000-område kan revideras när ny kunskap tillkommer eller när förutsättningarna förändras. När bevarandeplanen förändras medför det att den måste fastställas på nytt. Då ges markägare och andra berörda möjlighet att lämna synpunkter.

Mer information om Natura 2000

Länsstyrelsens webbplats: www.lansstyrelsen.se/skane/N2000 eller
telefon 010-224 10 00

Naturvårdsverkets webbplats: www.naturvardsverket.se

Mer information om naturreservat

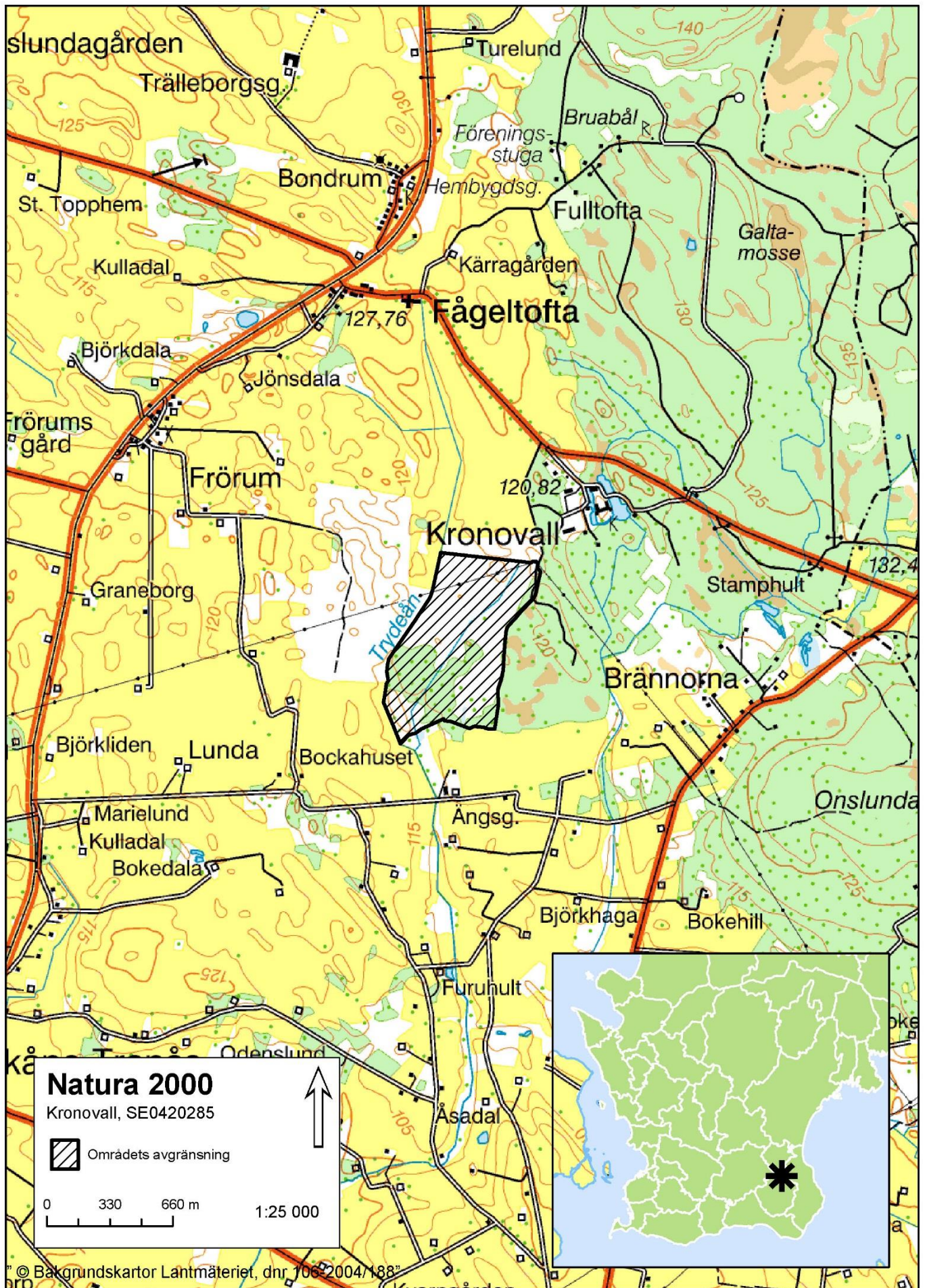
Länsstyrelsens webbplats: www.lansstyrelsen.se/skane/bildanaturreservat eller
telefon 010-224 10 00

Karttjänsten Skyddad natur webbplats: <http://skyddadnatur.naturvardsverket.se>

Innehållsförteckning

ÖVERSIKTSKARTA.....	5
OMRÅDESBESKRIVNING.....	6
INGÅENDE NATURTYPER OCH ARTER ENLIGT NATURA 2000.....	7
Bevarandesyfte och prioriterade bevarandevärden	8
Bevarandemål.....	8
Beskrivning av naturtyper och arter och deras bevarandestatus.....	9
Naturtyper	9
Natura 2000 – arter.....	12
HOTBILD – VAD KAN PÅVERKA NATURA 2000-OMRÅDET NEGATIVT?.....	13
SKYDD OCH BEVARANDEÅTGÄRDER.....	15
Skydd och reglering.....	16
Prioriterade bevarandeåtgärder	16
Restaureringsåtgärder	17
Löpande skötsel	17
Uppföljning	17
REFERENSER.....	17
BILAGOR	18
Bilaga 1, Karta med naturtyper enligt Natura 2000.....	19
Bilaga 2, Naturtypskoder för kartan.....	20
Bilaga 3, Mått för ålder och grovlek per trädslag samt mängdbedömningar.....	21
Bilaga 4, Rödlistade och hotade arter i Natura 2000-naturtyperna.....	22

Översiktskarta



Områdesbeskrivning

Kronovall ligger söder om Fågelftofta, strax sydväst om Kronovalls gods i Tomelilla kommun.

Området kallas även Store vång. Det är ett stort, svagt kuperat landskap som betas.

Omgivningarna är åkermark förutom i öster där skogsmark breder ut sig. Den norra delen består av öppen mark med solitära träd och busksnår. Den södra delen består av en extensivt betad ekskog med inslag av bok, skogslind, ask och avenbok. Området har tillhört Kronovalls gods inägomark (ängsmark med åkermark) och har en lång kontinuitet som naturlig fodermark d.v.s. ängs- och betesmarker som aldrig varit uppodlade och gödslade. Enligt källor från 1820 var hela området bevuxet med lövträd. Det finns också kärrpartier mellan kullarna i den kuperade terrängen.

Vid en jämförelse med äldre kartmaterial kan man konstatera att inägostrukturen i det omgivande landskapet är väl bevarad även om ängsmarkerna försvunnit. Dessa har omförts dels till åkermark, vilket har varit möjligt genom utdikning och stenröjning av markerna, och till betesmark. Den nuvarande markanvändningen är bete med nötkreatur.

Jordarten utgörs av lerig och sandig-moig morän. Diket som löper igenom betesmarken ingår i ett dikningsföretag. De låglänta partierna utgörs av kärrmarker med varierande fuktighetsförhållanden.

Det finns hela 12 arter av fladdermöss inkl. de sällsynta dammfladdermusen och bechsteins fladdermus inom området. Lövgroda och större vattensalamander finns i ett par sänkor med kvarstående vatten som är lämpliga leklokaler.

I övrigt gällande områdesbeskrivning hänvisas till skötselplanen för Kronovalls Store vång.

En närmare beskrivning av naturtyper och arter finns under rubriken Beskrivning av naturtyper och arter.

Ingående naturtyper och arter enligt Natura 2000

Områdets naturtyper (se tabell 1 och bilaga 1) konstaterades vid fältbesök.

Tabell 1. Kronovalls naturtyper med arealer och Natura 2000-arter inom området. Natura 2000-koder inom parentes. Naturtyperna indelas i fullgod bevarandestatus (gynnsam bevarandestatus) där alla kriterierna för areal, ekologisk struktur och funktion samt för typiska arter är uppfyllda. I en icke fullgod naturtyp uppfylls definitionen för naturtyp men det kan saknas delar av ekologisk struktur och funktion eller typiska arter. Utvecklingsmarker kan inte definieras som en naturtyp idag men kan omföras till någon naturtyp med aktiva åtgärder eller med naturlig förändring efter lång tid.

Naturtyp	Areal (ha) med bedömd bevarandestatus		
	Fullgod	Icke fullgod	Totalt
Torra hedar (alla typer, 4030)	19,6	3,2	22,8
*Artrika stagg-gräsmarker på silikatsubstrat (6230)	0,24	0,09	0,33
*Artrika torra-friska låglandsgräsmarker av fennoskandisk typ (6270)	0,82	-	0,82
Fuktängar med blåttåtel eller starr (6410)		0,54	2,5
Fuktängar med blåttåtel eller starr – Kalkfuktäng (6411)	1,0	-	
Fuktängar med blåttåtel eller starr - Fuktäng på surare jordar (6412)		0,93	
Trädklädd betesmark - Ekhagar (9071)	13,0	-	13,0
Bokskog av fryle-typ (9110)	0,90	-	0,9
Total areal naturtyper:	40,3		
Total områdesareal:	50,1		
*prioriterad naturtyp enligt Natura 2000			
♦ ny art/naturtyp som inte är beslutad av Regeringen			
Natura 2000-arter	Bevarandestatus		
Barbastell, <i>Barbastella barbastellus</i> (1308)	Fullgod		
Bechsteins fladdermus, <i>Myotis bechsteinii</i> (1323)	Icke fullgod		
Dammfladdermus, <i>Myotis dasycneme</i> (1318)	Fullgod		
Större vattensalamander, <i>Triturus cristatus</i> (1166)	Icke fullgod		

Bevarandesyfte och prioriterade bevarandevärden

Det övergripande bevarandesyftet för Natura 2000-nätverket är att bidra till bevarandet av biologisk mångfald genom att bibehålla eller återskapa gynnsam bevarandestatus för de naturtyper och arter som omfattas av EU:s Art- och habitatdirektiv.

För det enskilda Natura 2000-området är det överordnade syftet att bevara eller återställa ett gynnsamt tillstånd för de fåglar, naturtyper, Natura 2000-arter och typiska arter som utgjort grund för utpekandet av området. Genom att ha gynnsamt tillstånd bidrar Natura 2000-området till att skapa eller upprätthålla en gynnsam bevarandestatus på biogeografisk nivå.

De prioriterade bevarandevärdena är naturtyperna torra hedar (alla typer, 4030), artrika stagg-gräsmarker på silikatsubstrat (6230), artrika torra-friska låglandsgräsmarker av fennoskandisk typ (6270), Fuktängar med blååtäl eller starr (6410) inklusive undertypen kalkfuktäng (6411) samt trädklädd betesmark - ekhagar (9071). Natura 2000-arterna dammfladdermus, Bechsteins fladdermus, barbastell samt större vattensalamander är också prioriterade.

Motivering:

Natura 2000-området Kronovall utgör en välbetad betesmark belägen i ett böljande landskap. Området består av både öppna marker med solitära träd och av unika trädmiljöer med trädklädd betesmark med ek, björk, avenbok och lind.

Kunskapen om vilka arter som finns i var tidigare dålig men senare inventeringar av Rune Gerell respektive Boris Berglund visar att området är rikt på fladdermöss med hela 12 olika arter samt att större vattensalamander finns.

Bevarandemål

Arealen av torra hedar (alla typer, 4030) ska vara minst 22,8 hektar.

Arealen av artrika stagg-gräsmarker på silikatsubstrat (6230) ska vara minst 0,33 hektar.

Arealen av artrika torra-friska låglandsgräsmarker av fennoskandisk typ (6270) ska vara minst 0,82 hektar.

Arealen av fuktängar med blååtäl eller starr (6410 inkl. kalkfuktäng (6411) och fuktäng på surare jordar (6412) ska vara minst 2,5 hektar.

Trädklädd betesmark - Ekhagar (9071) ska vara minst 13 hektar.

Boskog av fryle-typ (9110) ska vara minst 0,90 hektar.

Regelbundet bete ska påverka området. Hydrologin ska vara naturlig med naturliga grundvattennivåer som skapar markfuktighet. Vattenståndet ska variera naturligt och översvämningar sker regelbundet och/eller säsongsvist. Det ska inte finnas några avvattande eller tillrinnande diken eller körspår eller andra avvattande anläggningar som medför negativ påverkan. Ingen antropogen näringstillförsel, inklusive tillskottsutfodring av betesdjur, ska förekomma. Betesdjuren ska inte ges medel mot parasiter som finns kvar i dyngan och kan påverka dynglevande organismer negativt. Träd- och/eller buskskikt ska förekomma i riklig mängd. Träd-/buskslagsfördelningen ska vara naturlig bestående av ek, avenbok, bok, lind, ask

resp. en, vildros, slån, hagtorn. Det ska finnas gamla träd och förnygring av nya träd som efterträdare av dessa trädarter. Värdefulla träd t ex bärande och blommande träd, hagmarksträd, hamlade träd, hålträd, grova träd etc, ska finnas rikligt. Värdefulla buskar t ex bärande och blommande buskar, snår- och brynbildande buskar ska finnas måttligt. Ingen skadlig ansamling av förna ska finnas i området efter vegetationsperiodens slut. Artsammansättningen i fält- och bottenskiktet ska vara naturlig/karakteristisk för naturtypen. Grundvattenytan ska variera naturligt och vara hög under större delen av året. Främmande/invasiva arter ska inte förekomma. Ingen igenväxningsvegetation ska förekomma mer än i begränsad utsträckning.

Inom 9070 och 9110 ska följande strukturer finnas;

- Småskaliga naturliga processer, som t. ex. trädens förnygring, åldrande och avdöende samt omkullfallna träd och luckbildning ska påverka dynamik och struktur.
- Naturliga hydrologi och grundvattennivåer som skapar markfuktighet ska påverka dynamik och struktur.
- Vattenståndet ska variera naturligt och översvämningar som sker regelbundet och/eller säsongvis ska påverka dynamik och struktur.
- Ädellövträd ska prägla skogen och den trädklädda betesmarken (9070) i hela området.
- Krontäckningen ska variera mellan tätare och glesare beskogad mark.
- Det ska finnas gamla träd och förnygring av nya träd som efterträdare av följande trädarter: ask (tämligen allmän); bok (allmän-riklig); ek (riklig);
- Trädskiktet ska vara olikåldrigt och flerskiktat.
- Det ska finnas ett buskskikt med olika växtarter som en, slån, hagtorn och vildros.
- gamla träd; liggande död ved och stubbar; stående döda eller döende träd; träd med hackspettsbohål; gamla träd med grov bark, skador, håligheter, mulm eller döda delar; gamla hävdpräglade träd;
- Fuktig till blöt mark, t.ex. vid stränder/våtmarker/surdrag/källor/utströmningsområden, ska utgöra ett måttligt inslag i delar av området.
- Blommande örter, buskar och träd ska utgöra ett påtagligt inslag i hela området.;
- Gran och sly/ungträd ska inte tillåtas ta överhanden eller skada de biologiskt gamla och värdefulla träden i området.

Typiska/karakteristiska arter ska förekomma rikligt och finnas i livskraftiga populationer. Natura 2000-arterna barbastell, Bechsteins fladdermus, dammfladdermus och större vattensalamander ska också finnas i livskraftiga populationer.

Framtida uppföljning av planen kan medföra att nuvarande bevarandemål ändras och att nya mål läggs till.

Beskrivning av naturtyper och arter och deras bevarandestatus

Naturtyper

Staggräsmarker (6230)

Staggräsmarkerna är välutbildade och går från blöta till friska marker. Buskar med en, slån, vildapel, ros och hagtorn förekommer.

Betesmarkerna är välhävdade och i hög grad finns ingen gödselpåverkan.

Fältskiktet är rikt med stort inslag av knägräs, kärrspira, granspira, darrgräs, blåsuga, småvänderot, blodrot, stagg, jungfrulin, borsttåg, slättergubbe, kattfot m.fl. hävdberoende kärlväxter. Fjärilarna silversmygare och violett kantad blåvinge finns här också.

Naturtypen har fullgod bevarandestatus.

Artrika torra-friska låglandsgräsmarker av fennoskandisk typ (6270)

På några platser i östra delen av området finns det silikatrika gräsmarker (6270). De två östliga är nästan helt öppna medan den nordligaste finns som en glänta i en trädunge. En del buskar med en, slån, vildapel, björnbär, ros och hagtorn förekommer dock. Buskskiktet är bitvis kraftigt betespåverkat, framförallt bok, och har utvecklats till sk ”purror”.

Betesmarkerna är välhävda och i hög grad finns ingen gödselpåverkan.

Inom naturtypen finns arter som backtrav, nagelört, jungfrulin, ängshavre, daggekåpa, svinrot, stenmåra, vårbrodd, ängsvädd, ärenpris, spåtistel, ängsnycklar och jordtistel.

Naturtypen har fullgod bevarandestatus.

Torra hedar (4030)

Staggräsmarkerna övergår i *torra hedar* med enstaka busksnår på höjderna med främst hagtorn men också enstaka enbuskar, slån, björnbär, vildapel och ros och solitära träd av ek, lind och avenbok där rödvenhed och fårsvingelhed utbildats. Buskskiktet är bitvis kraftigt betespåverkat, framförallt bok, och har utvecklats till sk ”purror”. Marken är blockrik och det finns även rikligt med tuvor som den gula tuvmyran skapat.

Betesmarkerna är välhävda och i hög grad finns ingen gödselpåverkan.

Fältskiktet domineras av en artrik hävdgynnad flora med arter som t ex granspira, ryltåg, kattfot, jungfrulin, bergsyra, brudbröd, jungfrulin, jordtistel, kattfot, stagg, gråfibbla, stenmåra, ärenpris, vitmåra, gulmåra, ljung, blåsuga och ängsnycklar m.fl. arter. Bitvis är floran mer gräsmarksartad med inslag av daggekåpor och svinrot.

Naturtypen har fullgod bevarandestatus.

Fuktängar (6410, 6411, 6412)

Fuktängarna är begränsade till ett fåtal svackor samt smalare sänkor som delvis följer befintliga eller igenvuxna diken. En stor del av fuktängarna är något dåligt utbildade med stort inslag av tuvtåtel och/eller veke/knappågel. Betesmarkerna är relativt välhävda men tågen kan ofta stå kvar ohävdad. I dessa mer triviala fuktängarna finns säv, kärrspira, hund-, hirs-, blek- och flaskstarr, blåttåtel, frossört, småvänderot, ängsbräsma, ängsull, stenmåra, stor igelknopp, bäckveronika, rosendunört, gulvial, blodrot, kråklöver och ältranunkel. Mindre avsnitt gränsar mot intermediära kärr med dominerande inslag av flaskstarr och veketåg. Det finns också fina kalkfuktängar. I kalkfuktängarna finns arter som brunskära, blodrot, jungfrulin, kransmynta, ängsnycklar, ängsull, ängsbräsma och svinrot.

Lövgroda och större vattensalamander finns inom de våtaste områdena.

Naturtypen har icke-fullgod bevarandestatus pga sämre betetryck då veketåg är mindre smakligt för djuren att äta.

Trädklädd betesmark (9070)

Det som kanske är mest unikt för området är det relativt stora betade ädellövskogsområdet med riklig förekomst av gamla grova ekar. Det finns även inslag med gamla skogslindar och riklig förekomst avenbok, både större träd och bukettväxande individer. Gammal avenbok kan hysa samma skyddsvärda arter av mossor och lavar som gammal bok och är därmed ett värdefullt inslag. Spärrgreniga träd samt bokpurror förekommer också. I de trädklädda betesmarkerna har ofta trädskiktet slutit sig och grässvålen är till stora delar upplöst. Mindre partier och i kanterna har intakt grässvål och där överensstämmer artsammansättningen med den som finns på de torra hedarna och stagg-gräsmarkerna. Andelen död ved och äldre, vidkroniga träd är förhållandevis stor. De största värdena finns knutna till dessa. Över 90 stycken grova träd, hålträd eller värdefulla träd (t.ex. torrakor eller högstubbar) finns inom Natura 2000-området, det grövsta trädet, en ek mäter över 4,7 m i brösthöjdsomkrets. Ek, bok, lind och ask finns inom naturtypen. Det fanns år 2005 minst fyra träd av ek och bok som var helt urholkade, 33 stycken träd innehåller mulm i olika mängd, mulm är viktigt för många insekter, en grupp som inte är inventerad i området. Sex stycken träd är helt döda. Tillgången på död ved är tämligen riklig, bl a som lågor och högstubbar. En del av ekarna har försämrad vitalitet och är på väg att dö. Antalet ersättningsträd bedöms vara god, cirka 80 ekar med en diameter mellan 50-80 cm.

Fältskiktet består av gulplister, buskstjärnblomma och hässlebrodd där krontäckningen av träden inte är sluten och fältskikt saknas. I gläntorna och kanterna mot de mer öppna områdena är grässvålen mer intakt och artsammansättningen överensstämmer med den som finns på den torra heden och stagg-gräsmarken.

Guldlocksmossa finns på träd inom naturtypen men det har inte utförts några inventeringar på träden varför det saknas uppgifter på förekomst av hotade eller sällsynta arter som är knutna till träden.

I området finns lövgroda som är beroende av att trädskiktet är flerskiktat över tillräckligt stora arealer.

Naturtypen har fullgod bevarandestatus.

Bokskog av fryle-typ (9110)

Ett litet ohävdad område i nordost utgör bokskog. Skogen är gles och luckor finns i krontäckningen. Det finns flera grova träd av bokar varav några betats som unga och har ett knotigt utseende. Det finns en värdefull död grov högstubbe av bok med mulm inuti stammen. Den grövsta boken är mäter dryga 3,5 meter i brösthöjdsomkrets.

Det finns måttligt med död ved inom bokskogen, vilket är mycket i denna lilla del som är med inom Natura 2000.

I kanten av bokskogen, nära betesmarken växer arter som darrgräs, blåtåtel och stagg men längre in mot bokskogen finns örnbräken. granspira och knapptåg. Att skogen är så öppen här gör att betesmarksarterna fortsatt kan överleva här.

Området är ett av de viktiga områden som finns i Kronovall som är värdefullt för fladdermöss. Arter som större brun fladdermus, Bechsteins fladdermus, vattenfladdermus, brun långöra, barbastell, dvärgpipistrell, trollpipistrell och nordfladdermus förekommer.

Naturtypen har fullgod bevarandestatus.

Natura 2000 – arter

Barbastell (1308)

Barbastellen är en fladdermus som vanligtvis påträffas i gamla kulturlandskap i form av byar med flera tätt närliggande gårdar och ladugårdar, men i Skåne är arten mer knuten till gamla bokbestånd för födosök, yngelkolonier och dygnsvila. Den kan också finna kolonimiljöer som karaktäriseras av naturbetesmarker och ängar, ofta med god tillgång på grova lövträd. En viktig jaktbiotop utgörs av trädgårdar av äldre typ som inte är allt för intensivt skötta, och öppna kärr och översilningsmarker är också vanliga biotoper för arten.

Artens jagar ofta nära kolonierna, men kan ibland flyga långa sträckor för jakt i skogar eller naturbetesmarker. Flera undersökningar visar att arten regelbundet kan flyga minst 4 km ut i omgivningarna vid jakt. Arten är speciellt inriktad på att äta fjärilar, inte minst småfjärilar, men tar även andra smådjursgrupper, så som t.ex. tvåvingar och spindlar.

Under hela 2000-talet har arten varit rödlistad som EN (Starkt hotad), men är på rödlistan från 2015 omklassad till den mindre allvarliga hotkategorin VU (Sårbar). Artens utbredning i Europa minskar dock fortfarande. Den svenska populationen uppskattas till 2000–3000 vuxna djur. Arten har expanderat i Skåne och Halland sedan slutet av 1990-talet.

Arten har fullgod bevarandestatus.

Bechsteins fladdermus (1323)

Bechsteins fladdermusen är en medelstor fladdermus med långa öron som i Sverige bara hittats på ett fåtal platser i Skåne. I Norden finns den också på Bornholm. Artens dagtillhåll är i hålträd och de övervintrar i grottor, håliga träd, gruvor och klippspringor. Arten är mycket sällsynt och lever i skog med lång kontinuitet. Arten är rödlistad som akut hotad.

Bechsteins fladdermus är stationär och rör sig inte över stora avstånd. De är bundna till skog för sitt födosök men de kan även röra sig över öppen mark. Till ca 85% består deras bytesdjur av icke-flygande insekter som tvestjärtar, spindlar, lockespindlar, dubbelfotingar och fjärilslarver. Arten missgynnas när skog med lång kontinuitet avverkas och deras jaktbiotoper samt viktiga hålträd försvinner. Det är oklart huruvida arten finns kvar i Sverige i dagsläget. Finns arten överhuvudtaget kvar kan populationen antas vara i storleksordningen 10–100 individer.

Bechsteins fladdermus är störningskänslig på övervintringsplatserna bl.a. på grund av vanan att hänga fritt i taket. En låsbar gallergrind som de kan ta sig igenom men som hindrar störning vintertid kan vara en lösning för gruvor och grottor. Grova träd i omgivningarna bör sparas i möjligaste mån.

Arten har icke fullgod bevarandestatus pga det är få individer som påträffats.

Dammfladdermus (1318)

Dammfladdermus är mycket sällsynt i Sverige men observeras så gott som årligen i södra och sydöstra Sverige upp till Norrlandsgränsen. Sommaren 1985 påträffades vid Svaneholm en yngelkoloni som 1986 innehöll upp till cirka 60 dammfladdermöss. Kolonin höll till i hålträd och i ett obebott hus. Efter det att huvudsakliga tillhålllet för kolonin, ett gammalt lövträd, blåste ner i en vinterstorm 1989 tycks kolonin ha flyttat eller splittrats. Troligen har också störningar spelat in. Ett mindre antal dammfladdermöss har dock observerats jagande inom området. Inga kolonier är kända under senaste 15-årsperioden, men av observationer att döma finns troligen åtminstone ett tiotal, bl.a. i Västsverige där nya fynd av jagande individer gjorts. Antalet reproduktiva individer skattas till 100 (75-150). Dammfladdermus är en medelstor, mörk fladdermus med stora, fria fötter.

Kolonier har anträffats i bostadshus, kyrkor, hålträd och övervintring sker framför allt i gamla gruvor och grottor. Genom märkningar har man påvisat flyttningar på upp till 300 km mellan sommar- och vintertillhållen. Dammfladdermusen jagar insekter över sjöar och vattendrag samt även långt ute till havs. Den jagar stundom även över land. Till skillnad från vattenfladdermusen utnyttjar dammfladdermusen sällan mindre vattendrag och mycket små dammar utan snarare floder, större sjöar och vid Östersjön ses de regelbundet jaga över vikar och fjärdar.

Arten har fullgod bevarandestatus.

Större vattensalamander (1166)

Större vattensalamander lever större delen av sitt liv på land, och hittas egentligen bara i vatten under lek- och larvperioden. På land tycks den ha väldigt specifika val av livsmiljö, t.ex. murkna trädstammar och stubbar, smågnagargångar, under mossbeklädda stenar och i blockterräng. Vanligen finns de i fuktig huvudsakligen lövdominerad skog, men de påträffas sällsynt även på öppen mark, t.ex. i fuktiga hagar med högvuxet gräs.

I vatten lever den i vattensamlingar som är permanenta och solbelysta, och finns sällan i vattensamlingar som är mindre än 10 meter i diameter och/eller grundare än 0,5 meter. Lekvatten bör vara fiskfria, för larverna är utsatta för en stark predation från dessa. Dessutom innebär frånvaron av fisk att det finns mer föda i form av fler evertebrater i vattnet. Det är viktigt att det finns lämpliga habitat på land nära lekvatten, för studier har visat att en majoritet av individerna i en population sällan vandrar längre än 100 meter från vattnet.

Arten har icke-fullgod bevarandestatus pga att få individer påträffats..

Hotbild – vad kan påverka Natura 2000-området negativt?

Nedan redovisas exempel på åtgärder som riskerar att påverka utpekade naturvärden negativt. För att inte skada Natura 2000 områdets naturvärden krävs tillstånd för verksamheter eller åtgärder som på ett betydande sätt kan påverka miljön i ett Natura 2000 område. Alla som planerar att utföra en åtgärd som man tror kan påverka ett områdes naturvärden ska på ett tidigt

stadium kontakta Länsstyrelsen. Det underlättar eventuell tillståndsprövning som Länsstyrelsen ska göra. När det gäller skogsbruksåtgärder ska istället Skogsstyrelsen kontaktas.

Observera att dessa hot ej är föreskrifter som t.ex. för naturreservat utan är tänkt att användas som ett verktyg vid tillståndsprövning samt för att påvisa vad som påverkar Natura 2000-området. OBS hoten är oftast reglerade i föreskrifterna för beslutet om naturreservat.

De största hoten för områdets naturtyper och Natura 2000-arter är:

- Gödsling eller annan tillförsel av näringsämnen (t.ex. gödsling, kalkning, kväveläckage från omgivande marker, spridning av rötslam, stödutfodring m.m.) från annan källa än från betande djur som skadar mark och vegetation. Tillskottsutfodring av betesdjur ger indirekt näringstillförsel till marken och missgynnar den konkurrenssvaga floran. Betesmarkerna får inte sambetas med gödslade marker och tillskottsutfodring av betesdjur får endast ske i samband med övergångsutfodring vid betessläpp och inställning.
- Produktionsinriktat skogsbruk i, och ofta även i anslutning till ett objekt. Skogsbruket leder till att värdefulla element och strukturer försvinner, samt även leda till uttorkning genom ändrade markförhållanden och hydrologi. Det innebär i sin tur att många arter knutna till naturtypen, har svårt att överleva. Slutavverkningar innebär också en fragmentering av naturtypen. Avverkning har en negativ effekt på t.ex. dammfladdermöss.
- Mänsklig störning av arter som fladdermöss.
- För svag eller utebliven hävd som leder till att naturtyperna växer igen. Även fladdermössen hotas av igenvuxna marker. Öppna betesmarker är en viktig jaktbiotop för t.ex. barbastell.
- För intensiv hävd som skadar vegetationen. För intensiv beteshävd, speciellt i de öppna naturtyperna omkring de vatten där större vattensalamander finns är negativt för arten.
- Bebyggelse, vägar, anläggningar och annan markexploatering och markanvändningsförändring, exempelvis skogsplantering och täktverksamhet, i objektet eller i angränsande områden som kan påverka naturvärdena i området negativt.
- Användning av avmaskningsmedel med samma miljöpåverkan som avermectin är negativt för den dynglevande insektsfaunan och bör undvikas i så stor utsträckning som möjligt. Avmaskningsmedel bör inte användas utom när det sker på Veterinärens inrådan.
- Användning av bekämpningsmedel och kemikalier i de omkringliggande skogarna och åkrarna.
- Förändringar i områdets hydrologi från både inom och utanför området genom t.ex. markavvattning, planteringar, dikesrensning eller dämningar. Förändrad vattenkemi och försämring av vattenkvaliteten genom t.ex. utsläpp av föroreningar i vattendrag, försurning eller eutrofiering. Utdikning, dränering och andra ingrepp ändrar de hydrologiska förhållandena och leder till uttorkning av naturtyper. Naturtyperna kan påverkas negativt även av perifera dikningsföretag, ledningsgrävningar och vägdragningar om de leder till sänkt grundvattennivå eller ändrad hydrologi på lokalerna. Dikning/torrläggning har en negativ effekt på fladdermöss som dammfladdermus och större vattensalamander.
- Plockning eller annan exploatering av den rödlistade floran i området.

- Fladdermöss som Bechsteins fladdermus är störningskänslig på övervintringsplatserna bl.a. på grund av vanan att hänga fritt i taket.
- Spridning av invasiva arter eller införande av fisk eller kräftor i de akvatiska miljöerna som påverkar större vattensalamander negativt.
- Avverkning av värdefulla träd samt lövskog inom området eller i omkringliggande områden. Avverkning av skog utanför området kan öka risken för isolering och populationsbegränsningar av arter inom området, t.ex. fladdermöss som barbastell. Grova träd i omgivningarna bör sparas i möjligaste mån.
- Brist på föryngring av nya träd som ska ta över efter de gamla träden i skogen.
- För hårt bete i betesmarkerna som förhindrar att föryngring av ersättningsträd sker.
- För svag eller utebliven hävd som leder till att naturtyperna växer igen.
- För intensiv hävd som skadar vegetationen.
- Användning av avmaskningsmedel med samma miljöpåverkan som avermectin är negativt för den dynglevande insektsfaunan och bör undvikas i så stor utsträckning som möjligt. Avmaskningsmedel bör inte användas utom när det sker på Veterinärens inrådan.
- Avverkning av hålträd och kvarstående döda eller döende träd inom området eller i omkringliggande områden.
- Borttagning och bortforsling av markliggande död ved.
- Brist på naturliga störningar som påverkar träden.
- Nedfall av luftföroreningar. Luftföroreningar kan bl.a. skada områdets lavflora eller amfibiepopulationen.
- Igenväxning som skuggar ut värdefulla träd och minskar hålträdens och de grova trädens livslängd, vilket leder till kontinuitetsbrott.
- Igenväxning som minskar hålträdens livslängd och hindrar rekrytering av nya hålträd, vilket leder till kontinuitetsbrott.
- Användning av bekämpningsmedel och kemikalier i de omkringliggande skogarna och åkrarna.
- Plockning eller annan exploatering av den rödlistade floran i området.

Skydd och bevarandeåtgärder

Ingrepp som på ett betydande sätt kan påverka miljön i ett Natura 2000-område kräver tillstånd av länsstyrelsen enligt 7 kapitlet 27-29 § miljöbalken. Detta gäller oavsett om ingreppet sker inom eller utanför ett Natura 2000-område. Bevarandeplanen ska också fungera som underlag för bedömningen av om tillstånd behövs och om tillstånd kan ges.

Vid genomförandet av art-och habitatdirektivet utgår man från att alla verksamheter som på ett betydande sätt kan påverka miljön i ett Natura 2000-område kräver tillstånd. Enligt övergångsbestämmelserna krävs inte ett sådant tillstånd för verksamheter som påbörjats före 1 juli 2001 under förutsättning att de vid denna tidpunkt hade tillstånd enligt 9 eller 11 kap miljöbalken (eller motsvarande äldre bestämmelser). De tillståndsgivna verksamheterna skyddas av rättskraften i tillståndet. Syftet med övergångsbestämmelserna var inte att undanta

tillståndskravet för framtida förändringar av befintliga verksamheter utan att undvika en obligatorisk omprövning av samtliga verksamheter som bedrevs 1 juli 2001. Vid ändringar av verksamheter och vid nyanläggning aktualiseras dock tillståndsplikten.

På grund av att fornlämningar finns i området måste alla åtgärder som skulle kunna ha en inverkan på dessa först samrådats med kulturmiljöenheten på Länsstyrelsen Skåne. Det är också kulturmiljöenheten på Länsstyrelsen Skåne som avgör om en åtgärd bedöms påverka eller inte påverka en fornlämning. Exempel är åtgärder så som slyuppdragning eller markberedning.

Staten har det övergripande ansvaret för skötseln av Natura 2000-områden och för att bevarandemålen uppnås. En förutsättning för att nå målen är ett gott samarbete mellan staten och den eller dem som äger eller brukar marken och har rådighet över vattnet.

Skydd och reglering

Naturreservatet Kronovall Store vång bildades 2010. Inom reservatet är det förbjudet att;

- I. bedriva täkt eller annan verksamhet som förändrar områdets topografi och landskapets allmänna karaktär, yt- eller dräneringsförhållanden som att gräva, spränga, borra, schakta, dika eller fylla ut,

2. uppföra byggnad eller annan anläggning, såsom t ex mast eller vindkraftverk.

3. anlägga väg,

4. anlägga vilthägn,

5. anordna upplag annat än tillfälligt i samband med skötsel av reservatet eller för jordbrukets behov,

6. plantera eller så buskar och träd,

7. avverka träd och buskar annat än sly, ta bort död ved, döda träd eller vindfällen,

8. omföra hagmark eller ängsmark till kultiverad betesmark,

9. dra fram luftledning,

- I 0. använda kemiska bekämpningsmedel eller sprida gödselmedel eller jordförbättringsmedel.

Länsstyrelsen anser att de nödvändiga bevarandeåtgärderna är reglerade.

Prioriterade bevarandeåtgärder

Bokskogen (9110) lämnas så långt det är möjligt orört för att utvecklas genom naturlig intern beståndsdynamik mot ett naturskogsliknande tillstånd. Mindre skötselåtgärder såsom ringbarkning, friställning av träd m.m. kan dock vara motiverat i syfte att gynna rödlistade eller hotade arter som är ljuskrävande eller för att få en mer varierad åldersstruktur,

Den trädklädda betesmarken (9070) ska skötas med begränsad naturvårdsinriktad skötsel. Vid behov bör röjning/avverkning av träd och buskar utföras kring enskilda träd för att tillskapa eller gynna grova och/eller vidkroniga träd eller för att gynna ljuskrävande arter som är knutna till träden. Grova och/eller vidkroniga träd som under lång tid stått omgivna av andra äldre träd friställs med försiktighet, vilket innebär att skötselåtgärderna utförs successivt. Detta kan

innebära att man skadar en del av de omgivande träden genom t ex ringbarkning så att deras vitalitet försämras långsamt och på sikt dör. Framförallt är det björk och avenbok som ska tas bort i samband med skötselåtgärder, men ibland kan det även vara nödvändigt att ta bort enstaka ekar. Gammal avenbok bör dock sparas. Bukettväxande avenbogar kan ofta vara senvuxna med högre ålder än vad deras grovlek anger. Med tanke på att en del av ekarna är döda eller har försämrade vitalitet bör man dock vara restriktiv med att ta bort ekar och kanske istället tillåta att det står något tätt med ek på sina ställen, det är viktigt att ersättningsträd väljs ut och gynnas i ett tidigt skede. Vid behov bör de skyddas mot betespåverkan genom att man t ex lägger ut ris eller stockar runt träden eller genom att buskage med taggiga buskar sparas så att djuren inte kommer åt att beta ner dem. Vid brist på ersättningsträd kan det vara lämpligt att hägna in mindre områden för att gynna föryngringen. Vid brist på naturlig död ved kan både stående och liggande död ved skapas genom åtgärder på yngre träd där det är lämpligt, i såväl solbelysta som mer skuggiga miljöer, i övrigt lämnas död ved orörd där den står och faller. En gallring behövs i trädningen i sydöstra delen av betesmarken i syfte att friställa de grova ekarna. Det är framförallt björk och avenbok som ska tas bort.

Inom 4030, 6230 och 6270 bör röjningsåtgärder i buskskiktet ske varsamt med tanke på att det förekommer lövgroda i området. Buskarna på några av kullarna håller idag på att växa ihop till ett stort ogenomträngligt buskage och är i behov av mindre röjningsåtgärder. Spara partier med buskar som åtskiljs av öppna ytor så att betesdjuren kan ta sig fram obehindrat.

Restaureringsåtgärder

- Se skötselplan

Löpande skötsel

- Se skötselplan

Uppföljning

Uppföljning av naturtyper och arter inom Natura 2000-områdena kommer att ske med omdrev vart 6:e eller 12:e år beroende på naturtyp och art. Vissa delar av uppföljningen, som t.ex. areal är obligatoriska medan andra delar kan väljas av länsstyrelserna själva. Mer information om enskild naturtyp/art finns på Naturvårdsverkets hemsida.

Referenser

ArtDatabanken 2015. *Rödlistade arter i Sverige 2015*. ArtDatabanken SLU, Uppsala.
 Artdatabankens Artfaktablad (1992–2001) för de rödlistade arterna inom området.
 Artdatabankens information till Länsstyrelsen i Skåne Län om rödlistade arter, GIS-skikt.
 Länsstyrelsen i Kristianstads län 1996. *Från Bjäre till Österlen – Skånska natur- och kulturmiljöer*. Fälths tryckeri, Värnamo.

Löfroth M. (ed.) 1997. *Svenska naturtyper i det europeiska nätverket Natura 2000*.

Naturvårdsverket. Naturvårdsverkets förlag.

Olsson, K-A. m.fl. (red), 2003. *Floran i Skåne. Vegetation och utflyktsmål*. Lund

SGU:s vägledning: <http://www.sgu.se/samhallsplanering/planering-och-markanvandning/grundvatten-i-planeringen/grundvattenberoende-ekosystem/>

Sveriges geologiska undersökning. 2016. Bilaga. Vägledningsmaterial över vilka Natura 2000-naturtyper som är känsliga för grundvattenpåverkan. SGU.

Bilagor

1. Karta med naturtyper enligt Natura 2000
2. Naturtypskoder för kartan
3. Mått för ålder och grovlek per trädslag samt mängdbedömningar.
4. Rödlistade och hotade arter

Upprättad av Länsstyrelsen Skåne

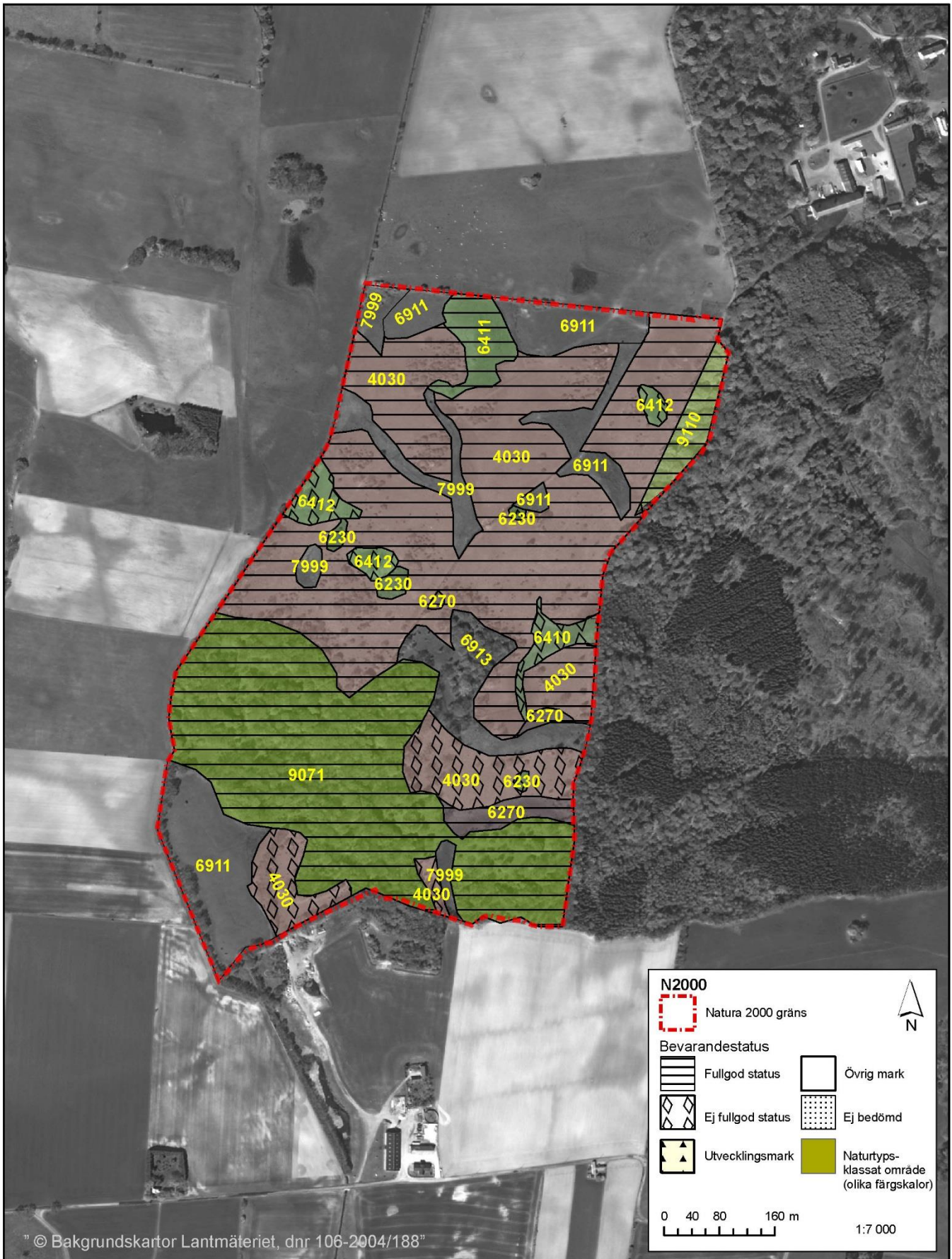
Planförfattare: Johan Niss

Senast reviderad 2018-12-16 av Marie Björkander



Natura 2000-området Kronovall, SE0420285 med naturtyper.

Förteckning över naturtyper återfinns i bilaga 2



Bilaga 2, Naturtypskoder för kartan

Natura 2000-naturtyper

4030 – Torra hedar (alla typer)

6230 - Artrika stagg-gräsmarker på silikatsubstrat

6270 - Artrika torra-friska låglandsgräsmarker av fennoskandisk typ

6410 - Fuktängar med blååtäl eller starr

6411 - Fuktängar med blååtäl eller starr - Kalkfuktäng

6412 - Fuktängar med blååtäl eller starr - Fuktäng på surare jordar

9071 - Trädklädd betesmark - Ekhagar

9110 - Näringsfattig bokskog

Icke-naturtyper

6911 - Öppen kultiverad betesmark

6913 - Trädbärande kultiverad betesmark

Bilaga 3, Mått för ålder och grovlek per trädslag samt mängdbedömningar.

Diametergräns för grova träd per trädslag. Trädens diameter mäts vid brösthöjd.

Ek och bok	80 cm
Alm och ask	60 cm
Övriga ädellövträd	50 cm
Sälg	40 cm
Rönn	30 cm
Övriga triviala lövträd	50 cm
Tall och gran	70 cm

Ungefärlig nedre **åldersgräns för gamla träd per trädslag.** Med "gamla träd" avses biologiskt gamla träd med en annan epifytflora, insektsfauna, barkstruktur och/eller stamform som avviker från yngre vuxna träd. Trädens grovlek är inte alltid en säker indikator på ett trädets ålder, då träd i vissa miljöer kan vara senvuxna.

Triviallövträd	100 år
Gran	120 år
Tall	150 år
Ek	200 år
Bok	150 år
Övriga ädellövträd	150 år

Bedömning av den **totala mängden död ved** (stående + liggande).

Lite	< 5 m ³ /ha
Måttligt	5 – 15 m ³ /ha
Rikligt	15 – 40 m ³ /ha
Mycket rikligt	> 40 m ³ /ha

Bedömning av den **totala mängden gamla träd** och **totala mängden grova träd.**

Saknas	Inga grova/gamla träd upptäckta
Enstaka	< 2/ha
Tämligen allmän	2 – 10/ha
Allmänt - rikligt	> 10/ha

Bilaga 4, Rödlistade och hotade arter i Natura 2000-naturtyperna

Rödlistade arter enligt artdatabankens rödlista 2015 placeras i olika hotkategorier beroende på risk för utdöende i vilt tillstånd inom olika tidsperspektiv. Arter med extremt/mycket stor risk att dö ut i vilt tillstånd inom en mycket nära/nära framtid placeras i kategorin CR (Critically endangered; akut hotad) resp. EN (Endangered; starkt hotad). Arter som löper stor risk för utdöende i ett medellångt tidsperspektiv placeras i kategorin VU (Vulnerable; sårbar). Arter som bedöms ligga nära kategorin VU men inte uppfyller alla kriterier placeras i kategorin NT (Near Threatened; missgynnad). Arter som numera är livskraftiga men som tidigare varit hotade placeras i LC. F= fridlyst art, Ågp= art som har eller ska få ett nationellt åtgärdsprogram för hotade arter, B1, B2, B4 & B5 hänvisar till resp. bilaga i art- och habitatdirektivet.

Organismgrupp	Artnamn	Vetenskapligt namn	Hotkategori/ Annan fakta
Däggdjur	barbastell	<i>Barbastella barbastellus</i>	VU, B2, B4
	Bechsteins fladdermus	<i>Myotis bechsteinii</i>	CR, B4, B2
	brunlångöra	<i>Plecotus auritus</i>	B4
	dammfladdermus	<i>Myotis dasycneme</i>	EN, B2, B4
	dvärgpipistrell	<i>Pipistrellus pygmaeus</i>	B4
	fransfladdermus	<i>Myotis nattereri</i>	VU, B4
	mustaschfladdermus	<i>Myotis mystacinus</i>	B4
	nordfladdermus	<i>Eptesicus nilssonii</i>	B4
	större brunfladdermus	<i>Nyctalus noctula</i>	B4
	större musöra	<i>Myotis myotis</i>	B2, B4
	trollpipistrell	<i>Pipistrellus nathusii</i>	B4
	vattenfladdermus	<i>Myotis daubentonii</i>	B4
Fjärilar	silversmygare	<i>Hesperia comma</i>	NT
	sotnätfjäril	<i>Melitaea diamina</i>	NT
	violettkantad guldvinge	<i>Lycaena hippothoe</i>	NT
		<i>Hesperia comma comma</i>	NT
Fåglar	stare	<i>Sturnus vulgaris</i>	VU
Grod- och kräldjur	lövgroda	<i>Hyla arborea</i>	B4
	sandödlä	<i>Lacerta agilis</i>	VU
	större vattensalamander	<i>Triturus cristatus</i>	B2
Kärlväxter	ask	<i>Fraxinus excelsior</i>	EN
	granspira	<i>Pedicularis sylvatica</i>	NT
	gulsippa	<i>Anemone ranunculoides</i>	F
	jordtistel	<i>Cirsium acaule</i>	NT
	slättegubbe	<i>Arnica montana</i>	VU
	äkta ängsnycklar	<i>Dactylorhiza incarnata var. incarnata</i>	F
Lavar	orangepudrad klotterlav	<i>Alyxoria ochrocheila</i>	NT
Storsvampar	kandelabersvamp	<i>Artomyces pyxidatus</i>	NT
	kastanjesopp	<i>Gyroporus castaneus</i>	NT
	korallticka	<i>Grifola frondosa</i>	NT
	musseronvaxskivling	<i>Cuphophyllus fornicatus</i>	NT
	stornopping	<i>Entoloma griseocyaneum</i>	NT

Bevarandeplanen för Kronovall

Syftet med Natura 2000-området Kronovall i Tomelillas kommun är att bevara det värdefulla odlingslandskapet och de rika trädmiljöerna som finns i naturtyperna torra hedar (alla typer, 4030), artrika stagg-gräsmarker på silikatsubstrat (6230), artrika torra-friska låglandsgräsmarker av fennoskandisk typ (6270), Fuktängar med blååtäl eller starr (6410) inklusive undertypen kalkfuktäng (6411) samt trädklädd betesmark - ekhagar (9071). Natura 2000-arterna dammfladdermus, Bechsteins fladdermus, barbastell samt större vattensalamander är också prioriterade.

En del i länsstyrelsens verksamhet är att skydda värdefull natur genom att bilda Natura 2000-områden och upprätta bevarandeplaner. Syftet är att EU:s medlemsländer ska ta ett gemensamt ansvar för att bevara arter och naturtyper som förekommer i Europa och att upprätthålla Natura 2000-områdenas naturtyper och arter i gynnsam bevarandestatus inom den biogeografiska regionen.

Bevarandeplanen innehåller bevarandesyftena och bevarandemålen med Natura 2000-området via de fyra kriterierna areal, ekologiska strukturer & funktioner, typiska arter samt Natura 2000-arter (Arter i habitatdirektivets bilaga 2), beskrivning av området samt beskrivning av varje naturtyp och/eller art, förutsättningar för gynnsam bevarandestatus samt vad som kan påverka Natura 2000-området negativt. Den innehåller även information om vilka skötselåtgärder som behövs göras i Natura 2000-området.



Länsstyrelsen
Skåne

www.lansstyrelsen.se/skane